

la chasse

TOUTES LES CHASSES DE FRANCE

Palombe Étudier pour préserver



GIBIER D'EAU

Une saison
prometteuse ?

Formation

Zoom sur l'école
de chasse

Munition rayée

Comparatif
de 4 balles
cal .270 Win



Test arme rayée



CHAUSSON ROLS 2
Nouveau design et
fluidité optimisée



ARMES & ÉQUIPEMENTS

Arme rayée
Arme lisse
Munitions
Balistique
Tests

Carabine

CHAPUIS ROLS.2 Héritage

2024 voit l'arrivée de la deuxième génération de la carabine linéaire Chapuis ROLS... Une évolution axée sur l'optimisation de nombreux détails techniques qui ne font qu'exacerber les multiples qualités déjà présentes sur la première mouture...

Par Philippe Viboud

Pour l'heure disponible en deux variantes, Héritage et Deluxe, la ROLS.2 se verra sûrement déclinée au fil du temps dans les nombreuses versions existantes pour son aînée, versions maintes fois présentées dans ces colonnes...

Un profil intemporel et adaptable

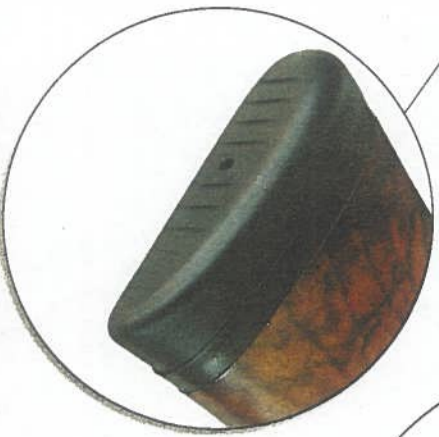
Que ce soit pour notre exemplaire Héritage, tout en bois 2 étoiles, ou pour la Deluxe, avec boîtier gravé vieil argent et bois 4 étoiles, Chapuis a opté pour un profil simple droit ambidextre sans joue, profil que nous avons toujours plébiscité pour sa prise en main, son épaulé naturel et sa gestion efficace du recul... Si ce modèle de crosse reste une constante sur toutes les carabines de grande chasse pour l'Afrique, ce n'est pas pour rien ! La longueur est aussi affinée, participant au profil élancé de cette nouvelle version. On retrouve les embases spécifiques pour les grenadières Rapid, mises en place d'un commode clic et retirées d'un simple appui... La plaque de couche bénéficie d'une nouvelle technologie Microcell performante, d'autant qu'elle est désormais réglable en longueur (cales intermédiaires) et en hauteur pour s'adapter à la morphologie du tireur ainsi qu'à son mode de chasse. ...



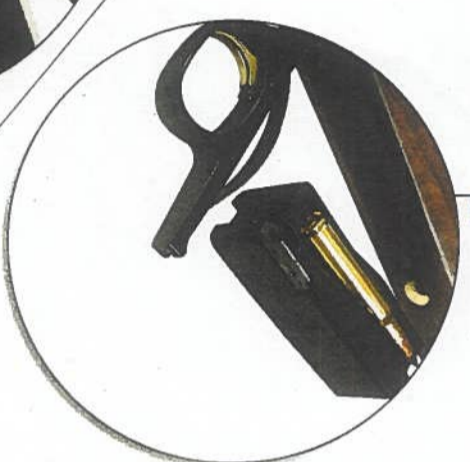
PHOTO: P. VIBOUD



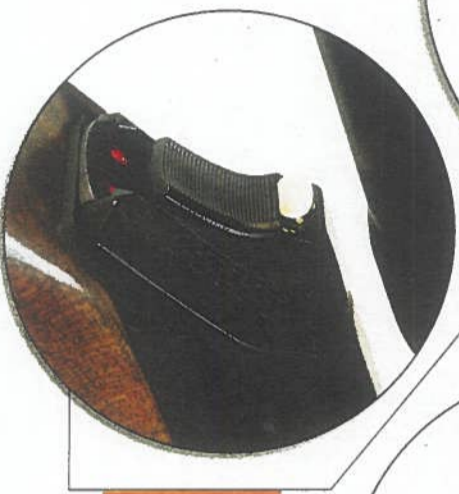
1 La plaque de couche: nouveau matériel Microcell et possibilités de réglage en longueur comme en hauteur.



2 Le portai: en avant de la queue de détente, un petit sélecteur permet de choisir le poids de départ en fonction du mode de chasse.

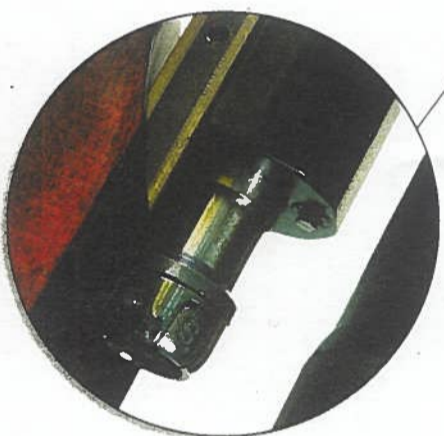


4 Le chargeur: réalisé en 3D avec un nouveau matériel facilitant la montée des munitions rangées en rotatif.

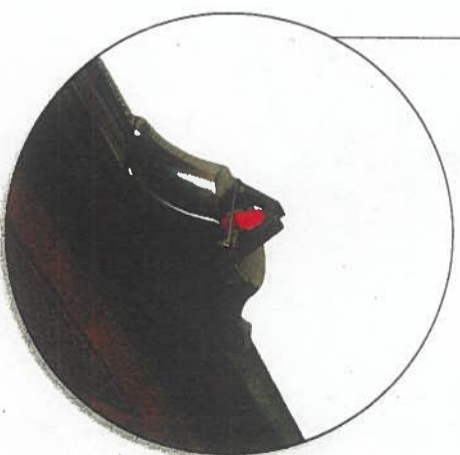


3 L'armeur: bonne ergonomie pour armer instinctivement le percuteur au moment du tir. Le désarmement se fait par appui ferme sur le bouton doré caréné...

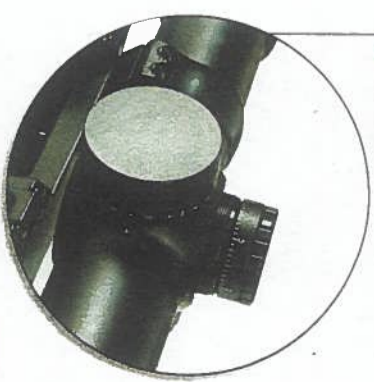
5 La classe: nouveau design avec traitement antireflet et en interne accrochage par gravité du binôme gâchette-percuteur pour un départ encore plus net...



6 La hausse: notre modèle était équipé d'une visée ouverte rehaussée de fibre optique... Un bon compromis entre acquisition et précision.



7 L'optique: un modèle diurne de battue du fait de son objectif de 24 mm, mais capable de tir à grande distance avec un zoom exceptionnel de x10! Le réticule 4A est illuminé sur 11 niveaux.



Fiche technique

- Calibre: .30-06 Springfield
- Longueur du canon: 600 mm (620 mm sur calibre magnum) avec visée ouverte
- Poids: 3,03 kg (3,68 kg avec lunette et montage)
- Crosse: bois grade 2, plaque de couche ajustable
- Options: calibres .243Win, 6,5x55 SE, 6,5 Creed, 7x64, .270Win, .308Win, 7RM, .300WM, 9,3x62, 375H&H Mag
- Distributeur: Hugibert
- Prix public conseillé: **3690 €** (avec montage et optique: 6650 €; grenadières Rapid: 98 €; bretelle Figo: 108 €)

Notre avis

- ➕ La ligne et la finition
- L'optimisation du mécanisme
- La fluidité et la précision

- ➖ Un armeur un peu dur à désarmer
- Pas de filetage de bouche sur notre modèle

Valeur mécanique <i>(action, verrouillage, détente, canonnel)</i>	■■■■■
Valeur esthétique <i>(finition, ligne)</i>	■■■■■
Valeur d'usage <i>(poids, équilibre, silencie, permission, éjection)</i>	■■■■■
Rapport qualité-prix	■■■■■

Chapuis

... Fluidifier le linéaire

Cette fluidité commence par un nouveau design de culasse, bien intégrée et modernisée par une finition antireflet guillochée du plus bel effet!

Le principe linéaire reste bien sûr le même avec un verrouillage radiaire à sept tenons articulés, mais sur cette version 2, Chapuis a modifié le mécanisme interne au levier d'armement pour fluidifier encore plus l'ouverture et la fermeture de la culasse.

Sur la noix, on retrouve l'armeur séparé, facile à armer du pouce, mais toujours un peu dur à désarmer en appuyant sur le petit

poussoir concentrique... La boule de culasse est en aluminium gravé et anodisé noir,

alliant bonne prise en main et esthétique. Le canon de 600 mm était muni d'une visée ouverte de facture correcte, mais au détriment ici de la présence de filetage de bouche...

Nouveau bloc détente

Autre innovation pratique, la présence en avant de la queue de détente d'un petit inverseur qui permet de choisir entre deux poids de départ: 0,6 kg pour les chasses silencieuses et 1,2 kg pour la battue... Poids

visualisés respectivement par un ou deux points rouges sur l'inverseur. Une vérification à faire avant chaque départ à la chasse!

Notons aussi l'optimisation du couple percuteur-gâchette dont l'accrochage et le décrochage se font par gravité pour un départ encore plus direct et sans trainage.

On retrouve également le chargeur rotatif, d'une capacité de quatre cartouches en calibres standards (trois en calibres magnum), libéré par basculement du bloc pontet-détente, mais il est désormais réalisé en 3D dans un matériau synthétique facilitant la montée des munitions.

Au stand

Notre exemplaire était livré avec un montage amovible supportant une nouvelle lunette Steiner Ranger 10 de battue, soit une 1-10x24 avec un super-zoom de x10, c'est dire son côté universel! L'illumination du réticule, très progressive, bénéficie de six plages nocturnes et cinq plages diurnes. La prise en main

est d'emblée naturelle, tout «se met en place» sans effort... Il est plus rapide d'approvisionner le chargeur par le dessus. Nous avons bien sûr effectué les tirs avec un départ réglé à 600 g, sans surprise, direct et franc comme on les aime... Le recul en .30-06 S&W est très contenu et surtout bien axé. De ce fait, on enchaîne les

tirs rapidement, éjection et chambrage se faisant d'une manière très fluide. Rien à dire sur la précision, on doit tenir le groupement de 30 mm à 100 m dans de bonnes conditions. Cette version 2 n'a fait que renforcer tout le bien que nous pensions déjà de la ROLS, une carabine linéaire qui fait honneur à l'armurerie française.



A 100 m avec des munitions Sako Powerhead de 11 g. Excellente précision, la légère dispersion latérale étant le fait du tireur et de conditions météo très pluvieuses lors du tir!

PHOTOS: P. VIBOUD, FABRICANT (1)